

# RANDONNÉES PÉDESTRES

## MRC THÉRÈSE-DE BLAINVILLE

### VILLE DE BOISBRIAND

#### Le Centre d'interprétation de la nature

Le Centre d'interprétation de la nature est situé dans une splendide érablière en bordure de la rivière des Mille-Îles. Vous pouvez visiter ce véritable coin de paradis tous les jours entre 7h et 21h, du mois de mai à octobre.



- aire de pique-niques
- 2 jardins thématiques
- stationnement gratuit
- sentiers accessibles aux poussettes et aux fauteuils roulants

Ce milieu prolifique accueille une grande diversité de végétaux et plus d'une soixantaine d'espèces d'oiseaux que l'on peut découvrir sur un kilomètre de sentiers agrémentés de plusieurs points d'observation. Que ce soit au printemps, en été ou durant la saison des couleurs, vous serez impressionné par les chatoyantes teintes de la végétation et par la diversité de celle-ci.

Situé au bout de l'Avenue Chavigny, par la rue Chauvin, donnant sur le chemin de la Grande-Côte. **Rue Chavigny, Boisbriand, ☎: 450 435-1954, poste 255**

### VILLE DE BLAINVILLE

#### Boisé du Parc équestre

Ce magnifique îlot de verdure situé en plein cœur du quartier est constitué de plusieurs sentiers aménagés dans un milieu naturel d'une grande biodiversité. Tout au long du trajet, des panneaux d'interprétation vous renseigneront sur les richesses naturelles du boisé et sur les espèces végétales et animales qui s'y retrouve.



- Sentier équestre
- Vélo
- Activités équestres

**1025 Chemin du Plan Bouchard, Blainville,**

**☎ 450-434-5261**

Accessible par la rue de la Mairie et la rue de la Cantinière.

## MRC THÉRÈSE-DE BLAINVILLE

### VILLE DE BLAINVILLE

#### Boisé du Plan Bouchard

Le circuit de 3,25 km, aménagé en partie sur des passerelles au sein d'un riche milieu naturel, vous en apprendra davantage sur l'histoire de ce site qui fut à l'origine de la création de Blainville. Ce boisé en grande partie marécageux présente une flore et une faune diversifiées ainsi que des vestiges de ce qui fut, durant la Seconde Guerre mondiale, une usine de remplissage de munitions.



- Circuit explorateur ou sportif
- Panneaux d'interprétation
- Vélo

#### **Plan-Bouchard, Blainville, ☎ 450-434-5275**

Accessible par la rue de l'Andalou, à l'angle du boulevard Céloron, stationnement au Parc équestre.

#### Boisé des lacs Fauvel

En Juillet 2017, la Ville de Blainville a procédé à l'inauguration officielle du boisé des lacs Fauvel, un secteur s'étendant sur 97 hectares composé de milieux humides, notamment de marécages, de tourbières boisées ainsi que de deux étendues d'eau. Plus de 100 espèces aviaires peuvent y être observées dans ce circuit de 3,5KM.



- Vélo
- Panneaux d'interprétation
- Plateformes d'observation avec jumelles
- Aire de pique-nique

#### **Plan-Bouchard, Blainville, QC ☎ 450-434-5275**

Accessible par la rue Legault, à l'angle de la rue Omer-DeSerres.

## **MRC THÉRÈSE-DE BLAINVILLE**

### **VILLE DE LORRAINE**

#### **Parc riverain du Domaine Garth**

La Ville de Lorraine est fière d'annoncer son projet de continuation de la Route verte derrière le Domaine Garth. L'ajout de 150 mètres de trottoir de bois sur pilotis permettra de relier le parcours existant de Bois-Des-Filion et mènera jusqu'au futur tronçon du parc Delorme de la Ville de Rosemère.

À l'automne 2003, la Ville de Lorraine a entrepris l'aménagement de la phase I du sentier en y érigeant un pont sur la rivière aux Chiens ainsi qu'une passerelle et des belvédères avec vue sur la rivière des Mille-Îles.

**100, chemin de la Grande-Côte, Lorraine  
Derrière le Domaine Garth**



### **VILLE DE SAINTE-ANNE-DES-PLAINES**

#### **Parc des Méandres**

Un boisé mixte composé en partie de sapins et de pruches. Au début, on longe le ruisseau La Corne. Le principal attrait du sentier est l'observation des oiseaux. On y trouve plusieurs mésanges à tête noire, des tourterelles, des chardonnerets, quelques perdrix et des quiscales.

- Sentiers pédestres
- Observation d'oiseaux
- Vélo

**Au bout de la Rue des Cèdres, Sainte-Anne-des-Plaines  
☎ 450-478-0211**



## **MRC THÉRÈSE-DE BLAINVILLE**

### **VILLE DE SAINTE-THÉRÈSE**

#### **Parc Jardin des Sources**

Situé en plein cœur de la ville de Sainte-Thérèse, le Jardin des Sources est un espace vert parfait où pratiquer différentes activités et profiter de points de vue magnifiques

- Aire de pique-nique ou de détente
- Sentier nature
- Circuits d'entraînement TREKFIT et BENCHFIT

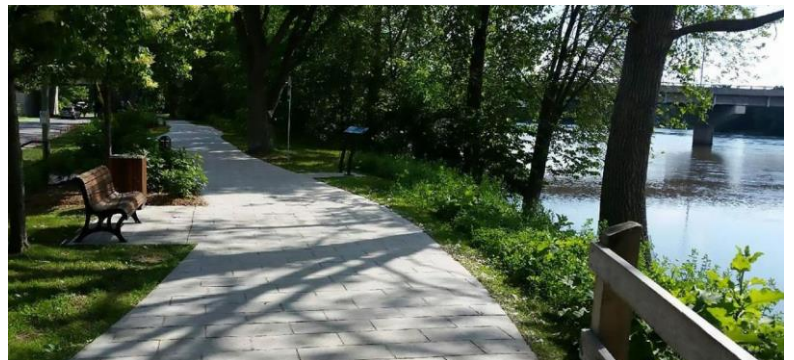


**264 Chemin de la Côte-Saint-Louis O,  
Sainte-Thérèse 📞 450-434-1440**

### **VILLE DE BOIS-DES-FILION**

#### **La Berge Perron**

Avec les derniers travaux complétés au mois d'août 2018, la berge Perron accueille maintenant les promeneurs dans ses espaces réaménagés : un nouveau sentier plus large et éclairé qui s'étend sur un demi-kilomètre, des accès adaptés aux personnes à mobilité réduite, un pavillon d'observation, un quai, des bancs et tables de pique-nique, des zones d'observation et plus de 1 700 plants de fleurs et arbustes qui viennent consolider ce magnifique espace naturel en bordure de la rivière des Mille-Îles



**Entre la 41<sup>e</sup> Avenue et la 47<sup>e</sup> Avenue, Bois-des-Filion**

## MRC DE DEUX-MONTAGNES

### MUNICIPALITÉ D'OKA

#### Sentiers de l'Abbaye d'Oka

Les terres de l'Abbaye d'Oka, au relief montagneux et près d'une rivière, offrent un site enchanteur que les pères trappistes ont choisi pour ériger leur premier monastère, il y a 125 ans. Accès à 30 kilomètres de sentiers sinueux pour le vélo de montagne, le *fatbike*, la course et la randonnée pédestre.

**1600, chemin d'Oka, Oka**

**☎ 450 415-0651**



#### Parc national d'Oka

Afin d'apprécier la diversité des espaces naturels du parc, différents sentiers de randonnée ont été aménagés et permettent aux visiteurs de partir à la découverte de l'histoire, de la faune, de la flore et de la géomorphologie du territoire.

- 30 km de sentiers
- Sentiers faciles, intermédiaires et difficiles
- Ouvert à l'année

**2020, chemin d'Oka, Oka**

**☎ 450 479-8365**



#### Circuit historique d'Oka

Sous la thématique, « Revivez l'histoire », ce circuit autonome présente 9 points d'intérêt historique, dont la majorité est située en plein cœur du village. Les visiteurs auront ainsi le plaisir de se balader et d'en apprendre davantage sur l'église historique d'Oka, la Mairie, le quai municipal, la maison du Roy, les rues historiques et la marina. Le dépliant présentant ce circuit est disponible à la Mairie et son téléchargement en ligne.



## MRC DE DEUX-MONTAGNES

### VILLE DE DEUX-MONTAGNES

#### Le Boisé Roger Lemoine

Un magnifique boisé aménagé et protégé orne la Ville de Deux-Montagnes. Près de 2,15 % du territoire, est traversée par une voie pédestre et cyclable. Le boisé-Roger-Lemoine de Deux-Montagnes est une aire protégée qui abrite certaines espèces de la faune et de la flore en voie de disparition. Il contient une belle diversité faunique et végétale. Un arrêt incontournable pour les amateurs de nature et d'ornithologie !



À proximité du train de banlieue.

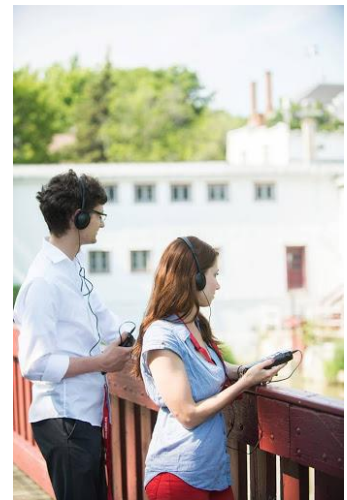
**400, boul. Deux-Montagnes, Deux-Montagnes**  
**Sortie 8 de l'autoroute 640**

### VILLE DE SAINT-EUSTACHE

#### Circuit historique du Vieux-Saint-Eustache

Profitez des trois circuits historiques pour en connaître davantage sur différents bâtiments témoins de l'histoire de Saint-Eustache : le moulin Légaré, le manoir Globensky, l'église de Saint-Eustache, la Maison Chénier-Sauvé et de nombreux autres bâtiments. Venez découvrir le riche passé historique de la ville à travers différents circuits commentés ou audioguidés.

**235, rue Saint-Eustache, Saint-Eustache**  
**☎ 450 974-5170**



## MRC DE DEUX-MONTAGNES

### VILLE DE SAINT-EUSTACHE

#### Circuit du cimetière de Saint-Eustache

Ce circuit pédestre permet de découvrir différents monuments qui ont marqué le développement de Saint-Eustache au cours des 19<sup>e</sup> et 20<sup>e</sup> siècles. Bien que se promener dans un cimetière peut être une idée qui rebute certaines personnes, il est bon de savoir qu'un sentier est aménagé au cimetière de Saint-Eustache. Cette ballade est vraiment plaisante et longe la rivière du Chêne. Vous pouvez emprunter ce chemin vers le nord et marcher sur le pont piétonnier pour vous rendre au Moulin Légaré.



**235, rue Saint-Eustache, Saint-Eustache**

**☎ 450 974-5170**

### VILLE DE SAINT-EUSTACHE

#### Promenade Paul-Sauvé

La promenade Paul-Sauvé est constituée en une voie pédestre bordant la rivière des Mille Îles, où nous retrouvons une statue en l'honneur de Paul-Sauvé, Premier ministre du Québec en 1959 et 1960. Ce parc offre une vue sur la rivière des Mille-Îles et il est très agréable de s'y promener. L'été, il est possible d'utiliser la descente pour pratiquer des activités avec des embarcations sur l'eau. L'hiver, lorsque la glace est bien gelée, un sentier est aménagé pour patiner sur la rivière.



**235, rue Saint-Eustache, Saint-Eustache**

**☎ 450 974-5170**

## MRC D'ARGENTEUIL

### VILLE DE LACHUTE

#### Parc Barron

Magnifique sentier de marche en boucle de près d'un kilomètre. Le parc Barron est un espace enchanteur par la beauté du site et par une vue surplombant la rivière du Nord. C'est avec fierté que la Ville de Lachute possède une collection de pivoines que vous pourrez admirer durant la saison printanière. Baladez-vous à travers le parc pour y découvrir divers monuments relatant l'histoire de la Ville. En hiver, c'est sous des arbres ornés de lumières que vous pourrez patiner. Une cabane est à votre disposition pour chausser vos patins.

**380, rue Principale, Lachute (en face de l'hôtel de ville)**

**☎ 450 562-3781**

